

# Bruksanvisning



## Sjakkell GP G-4151

---



### Innholdsfortegnelse

Side	Punkt	Innhold
2	1.0	Samsvarserklæring
3	2.0	Generelt
3	3.0	Begrensninger ved bruk
8	4.0	Tekniske data
9	5.0	Bruk
11	6.0	Periodisk kontroll
11	7.0	Kontaktinformasjon

# Bruksanvisning



## Sjakkell GP G-4151

### 1. Samsvarserklæring

Utstyret samsvarer med de grunnleggende kravene til helse og sikkerhet i forskrift om maskiner, bestillingsnummer 522. Denne samsvarserklæringen er ugyldig hvis utstyret endres eller brukes på en annen måte enn det er ment for uten etter først å ha konsultert produsent og fått godkjenning for dette.

P.O. Box 57, 3360 AB Sliedrecht  
Industrieweg 6, 3361 HJ Sliedrecht  
The Netherlands  
  
Telephone : +31 184 413300  
Fax : +31 184 414959  
E-mail : sales@vanbeest.com  
Website : www.vanbeest.com



John Dahle Skipshandel A/S  
PO Box 87  
4098 TANANGER  
NORWAY

#### EC DECLARATION OF CONFORMITY

Number	80134771	Date	10.02.2017
Customer no.	30304	Page	1 / 1
Our order no.	192700	In compliance with	Your ref. no. 16203813

Quantity	50		
Article	GPGDBB11		
Description	G-4151, Green Pin® Standard Shackles, dee shackles with screw collar pin, to EN13889, hot dipped galvanized, grade 6, diameter bow 11 mm, diameter pin 13 mm, WLL 1.5 ton		
Traceability	Bow	AN	
	Pin		

We declare under our responsibility that the mentioned product(s), with CE marking, comply with the essential requirements of machinery directive 2006/42/EC, according to annex IIA. Our QC-manager is authorized to compile the technical file. We remind you that it is forbidden that the lifting equipment in which the above product(s) is/are used, is put into operation before it is declared to be in compliance with the machinery directive rules.

P. Penning (QC-Manager)

# Bruksanvisning



## Sjakkel GP G-4151

### 2. Generelt

G-4151 sjakler er ment brukt til løfting, senking, trekking eller sikring av utstyr og som et mellomledd mellom ståltau, kjetting, tau eller andre komponenter.

Alt arbeid med løfteredskap kan potensielt innebære fare for liv og helse ved feil bruk. Det er derfor viktig at personer som er involvert i løfteoperasjoner innehar tilstrekkelig opplæring og kompetanse til å utføre den aktuelle operasjonen på en trygg og sikker måte. Det skal kun brukes løfteredskap med gyldig sertifikat. Et løfteredskap må alltid inspiseres både før og etter bruk, blant annet for å avdekke eventuelle skader som har oppstått. Alle redskaper skal kontrolleres av sakkyndig virksomhet minimum hver 12. måned.

### 3. Begrensninger ved bruk

Sjakkene kan brukes ved temperaturer fra -20 °C – 200 °C uten tap av styrkeegenskaper. Utenfor disse temperaturområdene svekkes styrken prosentvis (se tabell under). Temperaturen må uansett aldri overskride 400 °C. Sjakler må aldri overbelastes, modifiseres, varmebehandles, galvaniseres eller på andre måter endres uten godkjenning fra produsent. Sjaklenes oppgitte maksimale arbeidsbelastning (WLL) iht. EN 13889 antar at det ikke foreligger usedvanlig risikable operasjoner så som: offshore arbeid, løft av personer eller løft av potensielt farlige materialer som smeltede metaller, etsende væsker eller fissilt materiale. I slike tilfeller bør risikoen kartlegges av kompetent personell og redskapets WLL reduseres deretter. Bruk i syrebad eller i områder med syre- eller kjemikaliedamp bør ikke forekomme uten samråd med produsent.

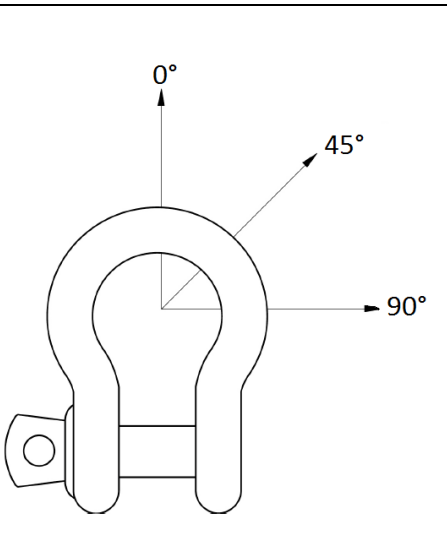
Temperatur			
Maksimal belastning (oppgitt i prosent av opprinnelig WLL)			
-20 °C – 200 °C	200 - 300 °C	300 - 400 °C	>400 °C
100%	90%	75%	Ikke lov

# Bruksanvisning



## Sjakkel GP G-4151

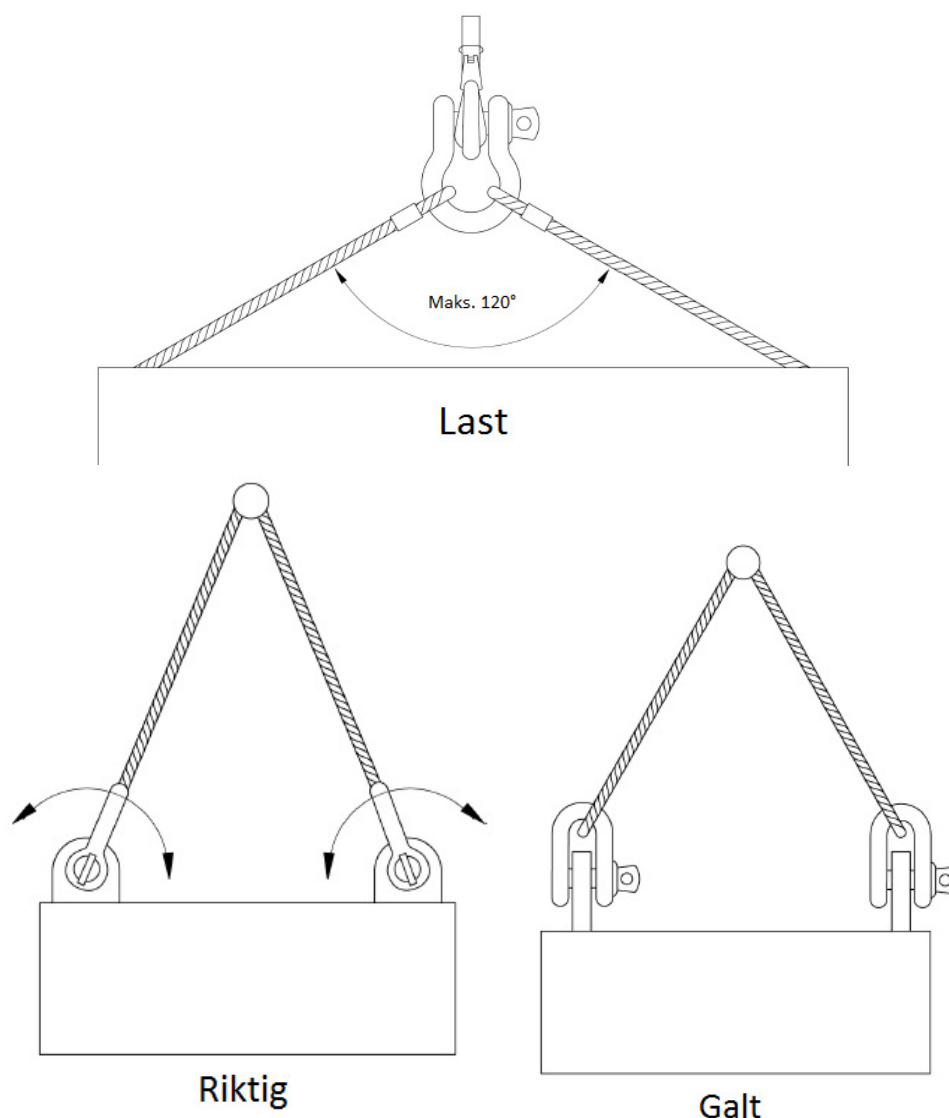
Som regel er den lastebærende komponenten som er monterert i sjakkelen av rund utforming. Punktbelastning av sjakkelen er tillatt, men minimum diameter på runde komponenter bør være lik eller større enn diameteren på buen til sjakkelen som blir brukt.

	Vinkel	Reduksjon av opprinnelig WLL
	0°	100%
	45°	70%
	90°	50%

# Bruksanvisning



## Sjakkell GP G-4151

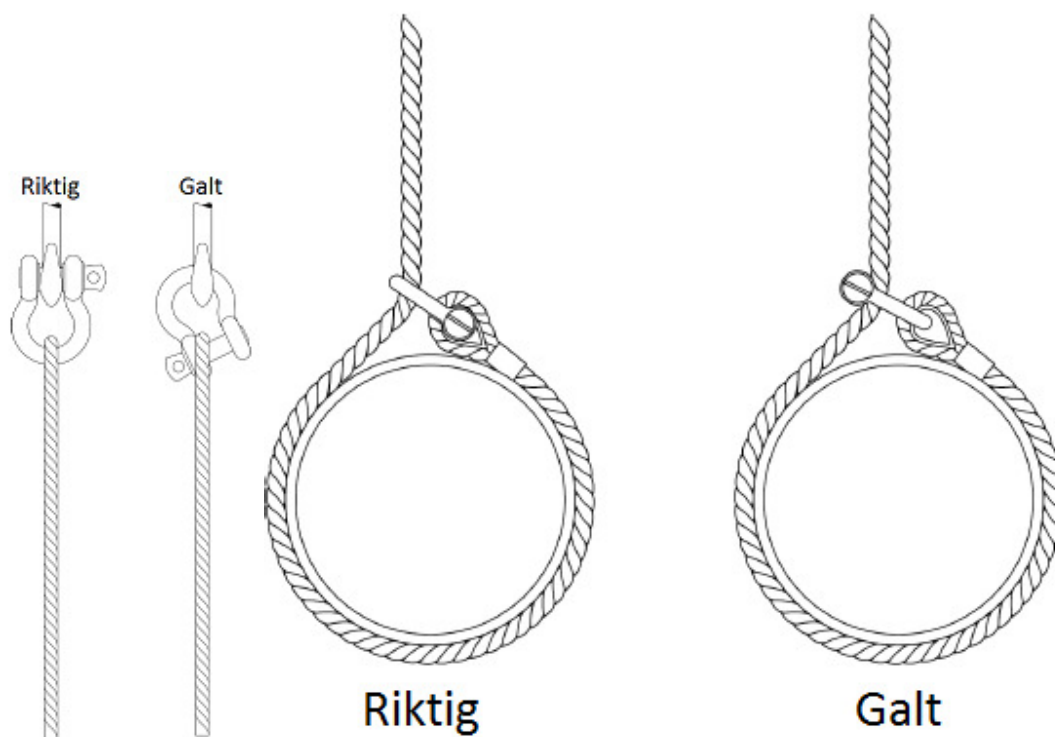


# Bruksanvisning



## Sjakket GP G-4151

---

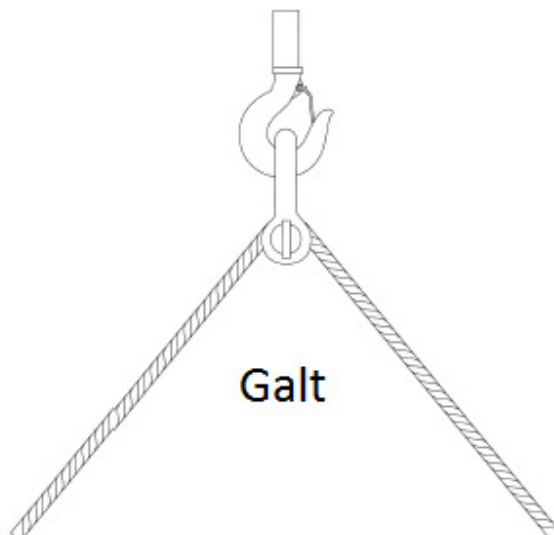
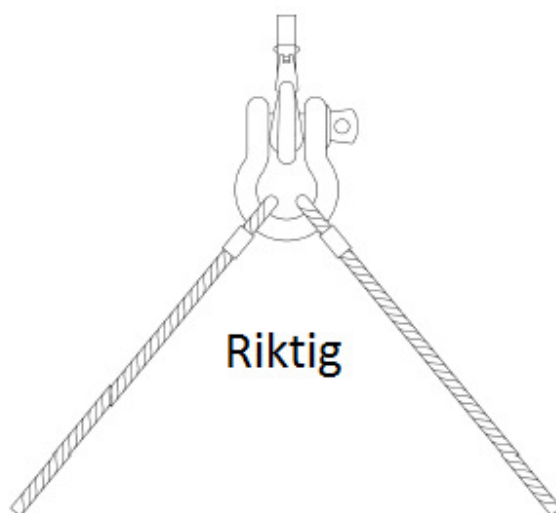


# Bruksanvisning



## Sjakkel GP G-4151

---



# Bruksanvisning



## Sjakkell GP G-4151

### 4. Tekniske data:

Materiale: Herdet og varmebehandlet stål, grade 6.

Sikkerhetsfaktor: 6:1.

Produksjonsstandard: EN 13889. Tilfredsstill også de viktigste kravene i US Fed. Spec. RR-C-271 Type IVB Klasse 2, Grade A.

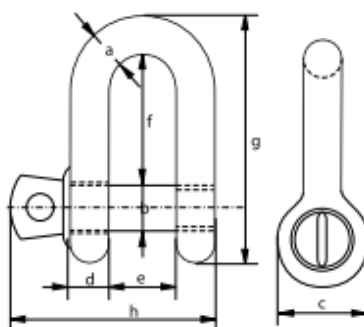
Overflatebehandling: Varmgalvanisert.

Temperaturområde: Fra -20°C til +200°C.

Toleranse tabellverdier: +/- 5%.

Anvendt statistisk prøvingsfaktor: 2 x WLL.

Artikkelnummer	WLL tonn	a mm	b mm	c mm	d mm	e mm	f mm	g mm	h mm	Vekt kg
0310501	0,33	5	6	12	5	9,5	19	33	29,5	0,02
0310502	0,50	7	8	16,5	7	12	22	41,5	38	0,05
0310503	0,75	9	10	20	9	13,5	26	50	46,5	0,09
0310504	1,00	10	11	22,5	10	17	32	59	54	0,14
0310505	1,50	11	13	26,5	11	19	37	68	59,5	0,19
0310506	2,00	13,5	16	34	13	22	43	81	73	0,32
0310507	3,25	16	19	40	16	27	51	97	89	0,54
0310508	4,75	19	22	46	19	31	59	112	103	0,87
0310509	6,50	22	25	52	22	36	73	134	119	1,34
0310510	8,50	25	28	59	25	43	85	154	137	2,08
0310511	9,50	28	32	66	28	47	90	167	153	2,77
0310512	12,00	32	35	72	32	51	94	180	170	3,72
0310513	13,50	35	38	80	35	57	115	209	186	5,14
0310514	17,00	38	42	88	38	60	127	230	203	6,85
0310515	25,00	45	50	103	45	74	149	271	243	11,45
0310516	35,00	50	57	111	50	83	171	305	272	16,86
0310517	42,50	57	65	130	57	95	190	345	310	24,61
0310518	55,00	65	70	145	65	105	203	376	344	32,65



Spesifikasjonene kan endres uten varsel.  
Bruksanvisninger er tilgjengelige på  
[www.john-dahle.no](http://www.john-dahle.no)

Bruksanvisning Sjakkel GP G-4151 070316 8



# Bruksanvisning



## Sjakkell GP G-4151

---

Merking på sjakkell bue:

- ✓ maksimal tillat arbeidsbelastning (WLL)
- ✓ materialkvalitet, Grade "6"
- ✓ GP
- ✓ serienummer / sporbarhets nr.

Merking på sjakkellbolt over 13mm:

- ✓ materialkvalitet Grade "6"
- ✓ GP
- ✓ serienummer / sporbarhets nr.

Merking på sjakkellbolter under 13mm enten grade nummer "6" eller sporbarhets nr.

### 5. Bruk

#### 5.1 Før redskapet tas i bruk første gang

Før sjakkell tas i bruk første gang, kontroller følgende:

- ✓ at sjakkell er nøyaktig som bestilt
- ✓ at gyldig sertifikat er tilgjengelig
- ✓ at ID-merking og tillatt maksimal arbeidsbelastning samsvarer med sertifikatet
- ✓ at sjakkellen er tilpasset løfteoperasjonen

#### 5.2 Kontroll av redskapet før og etter bruk

Det er viktig at sjakler alltid kontrolleres både før og etter bruk. Sjekk at:

- ✓ bue og bolt kan identifiseres til å være av samme størrelse, type og produsent
- ✓ all merking er tydelig og ikke mangelfull
- ✓ gjenger på bolt eller i bue ikke er skadet
- ✓ bue eller bolt ikke er deformert
- ✓ bue og bolt ikke er slitt
- ✓ bue og bolt er fri for sprekker, hakk, groper og rust

Dersom sjakkellen er skadet skal den tas ut av bruk, merkes med hvit farge og bringes til avtalt sted for kassering eller reparasjon.

# Bruksanvisning



## Sjakkel GP G-4151

---

### 5.3 Sikkerhet under bruk

- ✓ Overskrid aldri oppgitt maksimal tillatt arbeidsbelastning (WLL).
- ✓ Stå eller gå aldri under hengende last. Gjør også dine kolleger oppmerksom på at du skal starte en løfteoperasjon.
- ✓ Bruk alltid det personlige verneutstyret som er påkrevd ved din arbeidsplass.
- ✓ Unngå rykk eller sjokkbelastning, da dette øker den totale belastningen på redskapet.
- ✓ Vær oppmerksom på at lasten kan rotere når den blir belastet.
- ✓ Ved løft av lang last anbefales bruk av spredeåk.
- ✓ Ha alltid klart for deg hvor du vil sette lasten ned og sørg for at dette området er ryddig.
- ✓ Sørg for at belastningen på sjakkelen overføres i lengderetningen.
- ✓ Ved sammenkopling av sjakler, bør dette gjøres bue i bue.
- ✓ Sjakkelbolt bør ikke utsettes for punktbelastning, da dette kan medføre reduksjon av WLL.
- ✓ For å unngå skjev belastning av sjakkell, kan man bruke avstandsstykker på bolt. Avstandsstykker skal aldri sveises fast i bue.
- ✓ Ved bruk i flerpartige skrev øker belastningen på sjakkelen i samsvar med vinkelen på løftet.

### 5.4 Etter bruk

Etter bruk bør sjakler lagres på et tørt sted med bolt smurt og montert i bue.

# Bruksanvisning



## Sjakkell GP G-4151

### 6.0 Periodisk kontroll

Det er kun sakkyndig virksomhet som skal forestå periodisk kontroll av redskapet. Denne kontrollen skal minimum gjennomføres hver 12. måned  
Det skal legges særlig vekt på følgende under inspeksjonen:

Sjekkliste for inspeksjon av sjakler	
1	Kontroller merking. Både bøyle og bolt skal være merket.
2	Kontroller sjakkelen for: ✓ deformasjoner, sprekker og korrosjon ✓ bolthullet skal være rundt og uten skader ✓ skadde gjenger ✓ varmeskader
3	Dersom sjakkelen er skadet skal den bringes til avtalt sted for kassering.
4	Sjakler som er i orden skal lagres på egnet sted.

### 7.0 Kontaktinformasjon

John Dahle Skipshandel AS  
Postboks 87  
4098 Tananger  
Sentralbord: +47 51 64 69 90  
E-post: [post@john-dahle.no](mailto:post@john-dahle.no)  
Nettside: [www.john-dahle.no](http://www.john-dahle.no)